



**Firma Produkcyjno-Handlowo-Usługowa  
ZDROJEWSCY s.j.  
83-322 Stężycza  
ul. Rzemieślnicza 4**

**Zał. nr 1 IT 1**

## ***INSTRUKCJA TECHNICZNA WYKONYWANIA STROPÓW TERIVA***

### **1. UKŁADANIE I PODPIERANIE BELEK**

Przed przystąpieniem do wykonania stropu należy sprawdzić z dokumentacją techniczną poprawność wykonania podpór i ich wypoziomowanie. Dla stropów o rozpiętości powyżej 6,3 m, podpory montażowe wypoziomować tak, aby w środku rozpiętości stropu uzyskać wygięcie belek w górę równe 15 mm.

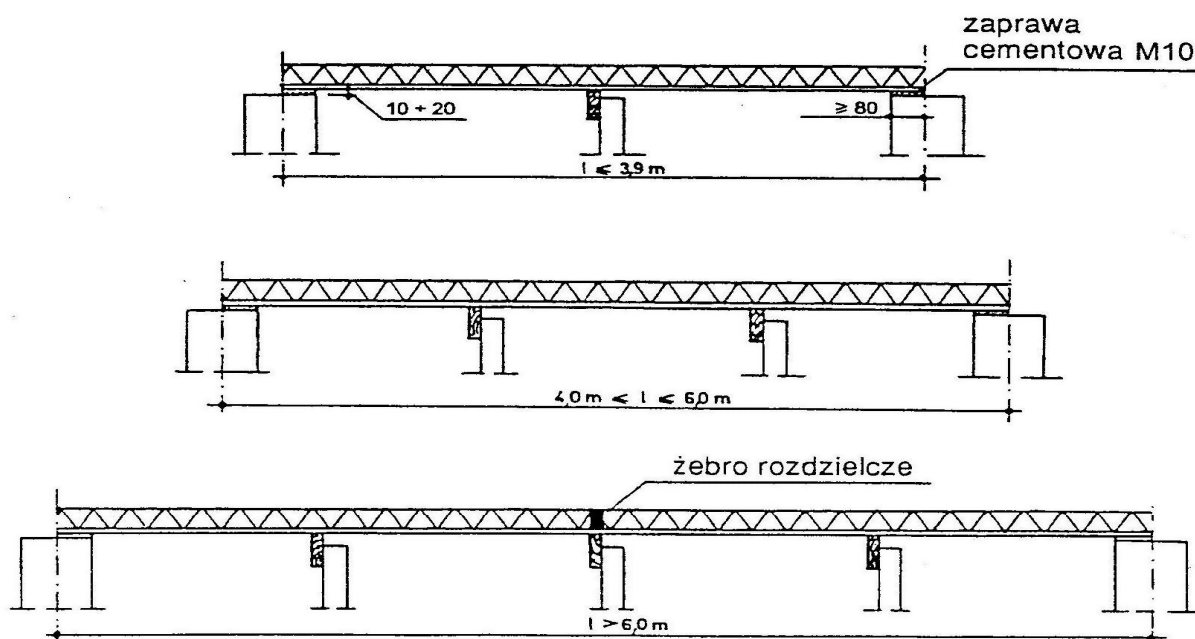
Przy rozpiętości stropów powyżej 6,0 m, zaleca się układanie belek tak, aby w sąsiednich przęsłach stanowiły przedłużenie w linii prostej. Dla tego przypadku pomiędzy czołami belek należy zachować odległość minimum 16 mm.

Belki należy układać osiowo w rozstawie 0,6 m. Rozstaw belek należy sprawdzić przez ułożenie między nimi po jednym pustaku przy każdym końcu belki.

Długość oparcia belki na murze lub innej konstrukcji nośnej powinna wynosić minimum 80 mm.

W przypadku bezpośredniego opierania belek na podporach, końce belki należy układać na warstwie zaprawy cementowej klasy minimum M10 o grubości 10-20 mm. Przy rozpiętości stropu powyżej 6,0 m zaleca się opieranie belek na podporach montażowych, ustawionych przy licu ściany lub w odległości nie większej niż 0,3 m od lica (na rygach) i wykonywanie wieńca obniżonego. Dolna krawędź wieńca opuszczonego powinna znajdować się poniżej spodu belki w odległości nie mniejszej niż 40 mm.

W zależności od rozpiętości stropów należy stosować podpory montażowe w liczbie 1, 2 lub 3 sztuki — rysunek 1. Podpory montażowe belek należy umieszczać w węzłach pasa dolnego belek.

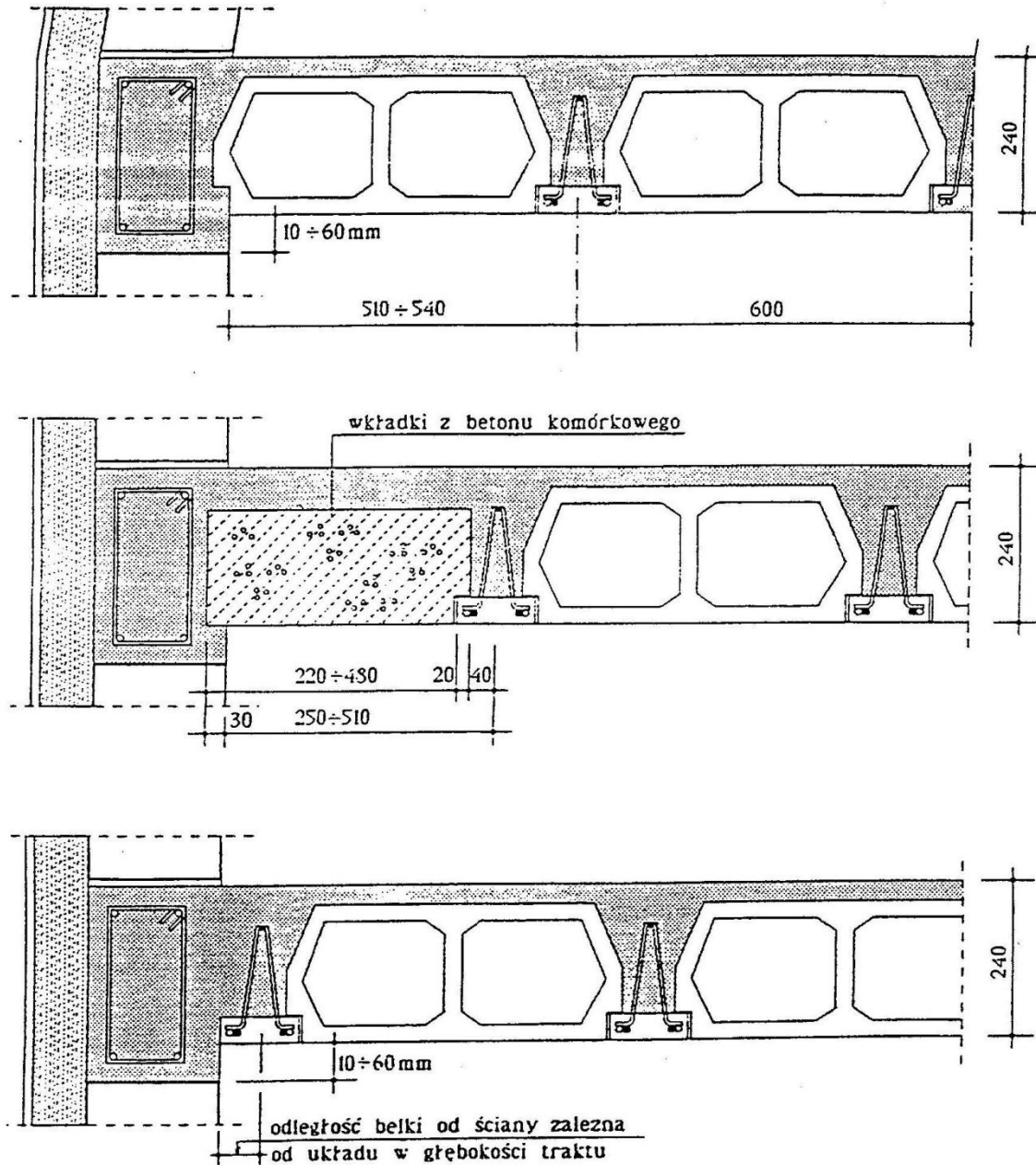


Rys 1. Sposób popierania belek

## 2. UKŁADANIE PUSTAKÓW

Po ułożeniu belek i dwóch rzędów pustaków (po jednym przy obu podporach stropu), przestrzenie między nimi należy wypełnić pozostałymi pustakami, układając je z odpowiednio usztywnionych pomostów, których poziom powinien być niższy od dolnej powierzchni belek. Układanie pustaków należy prowadzić w jednym kierunku, prostopadłe do belek. Powierzchnie czołowe pustaków przylegające do wieńców, podciągów lub żebier powinny być przed ich ułożeniem zamknięte (zadeklowane).

Pustaki nie powinny opierać się na podporach stałych, na których ułożone są belki. Sposób układania pustaków przy ścianach równoległych do belek pokazany jest na rysunku 2.



Rys 2. Sposób układania pustaków przy ścianach równoległych do belek



### **3. WIEŃCE**

Na obrzeżach stropów, na ścianach nośnych i ścianach równoległych do belek należy wykonać w poziomie stropu wieńce żelbetowe o wysokości nie mniejszej niż wysokość konstrukcyjna stropu i szerokości co najmniej 100 mm. Zbrojenie wieńców powinno składać się co najmniej z trzech prętów o średnicy nie mniejszej niż 10 mm. Zaleca się stosowanie czterech prętów o średnicy 10 mm. Strzemiona o średnicy 4,5 mm powinny być rozmieszczone co 250 mm.

Z uwagi na konieczność stosowania w stropach gęstożebrowych zbrojenia podporowego, jako zasadą należy przyjąć projektowanie zbrojenia wieńca tak, aby górne pręty wieńca znajdowały się około 30 mm od górnej powierzchni stropu. Umożliwi to ułożenie zbrojenia podporowego z możliwością jego właściwego otulenia betonem w projektowanej wysokości stropu.

Wieńce należy betonować równocześnie z betonowaniem stropu. Przy wykonywaniu wieńca opuszczonego należy zwracać szczególną uwagę na staranne wypełnienie betonem przestrzeni pod belką oraz czołami belek układanych w jednej linii.

### **4. ZBROJENIE PODPOROWE**

Zgodnie z normą PN-B-03264:2002 stropy gęstożebrowe wymagają zastosowania zbrojenia podporowego zdolnego do przeniesienia siły 40 kN na 1 m długości wieńca. Do rozpiętości 6,0 m włącznie, zbrojenie podporowe wykonywane jest w postaci siatek płaskich, układanych wzdłuż wszystkich podpór poprzecznych stropu (zarówno na podporach wewnętrznych jak i skrajnych). W stropach o rozpiętości powyżej 6,0 m zbrojenie podporowe występuje tylko w żebrach stropu — nad każdą belką stropową, na obu jej końcach, w postaci siatek zaginanych w kształcie odwróconej litery „V”, tzw. „koszyka”.

W stropach o rozpiętości < 6,0 m nad podporami, na których opierają się dwa stropy należy stosować siatkę P-1, układaną symetrycznie nad podporą. Nad podporą skrajną należy stosować siatkę P-2.

Siatki na długości podpory łączą się na zakład o długości co najmniej jednego oczka siatki (150 mm).

W stropach o rozpiętości większej od 6,0 m, w przypadku ułożenia belek w sąsiednich przęsłach stropu w jednej linii należy stosować siatki podporowe Z-1, układane symetrycznie względem podpory stałej. Przed ułożeniem odpowiednio zagiętej siatki Z-1, w jej strefie środkowej należy wyciąć dwa odcinki zbrojenia dolnego „koszyka” ( $\varnothing 6$ ) o długości 240 mm, umożliwiające nałożenie „koszyka” na zbrojenie wieńca.

W przypadku przesunięcia żeber sąsiednich przęseł stropu należy stosować siatki podporowe Z-2. „Koszyk” powinien być układany tak, aby pierwsze strzemię od strony z



**Firma Produkcyjno-Handlowo-Usługowa  
ZDROJEWSCY s.j.  
83-322 Stężyca  
ul. Rzemieślnicza 4**

**Zał. nr 1 IT 1**

dłuższymi, wystającymi prętami  $\varnothing 10$ , znajdowało się w licu podpory, a wystające pręty zagiąć i przymocować drutem wiązałkowym do zbrojenia wieńca. Zbrojenie to jest również układane w żebrach sąsiedniego stropu.

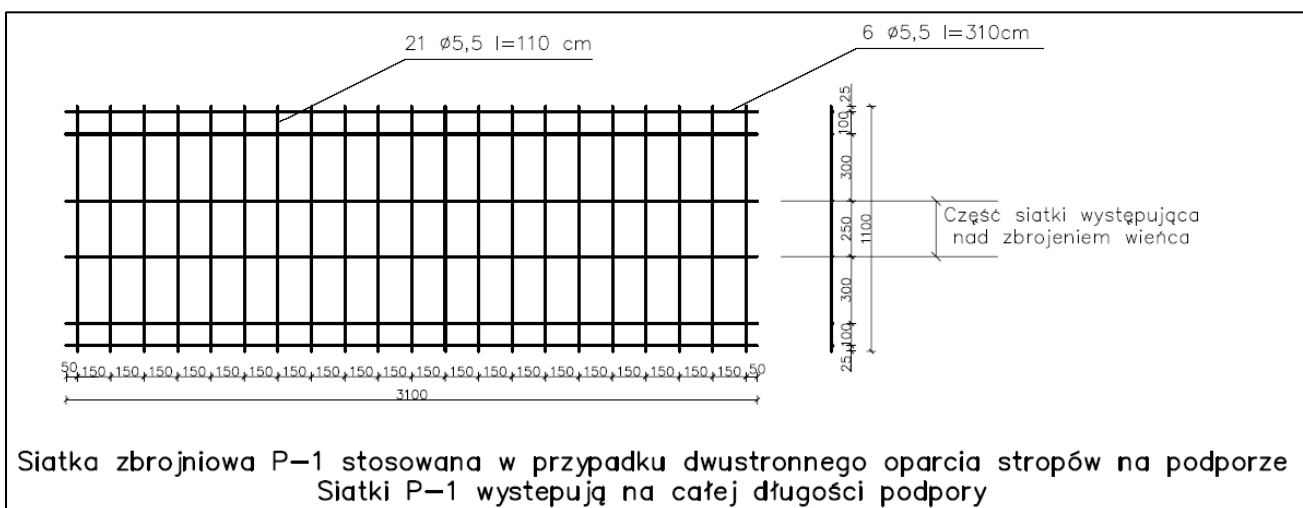
Dla każdej rozpiętości stropu należy przewidzieć zbrojenie podporowe w postaci siatek płaskich lub zaginanych.

W stropach o rozpiętości do 6,0 m:

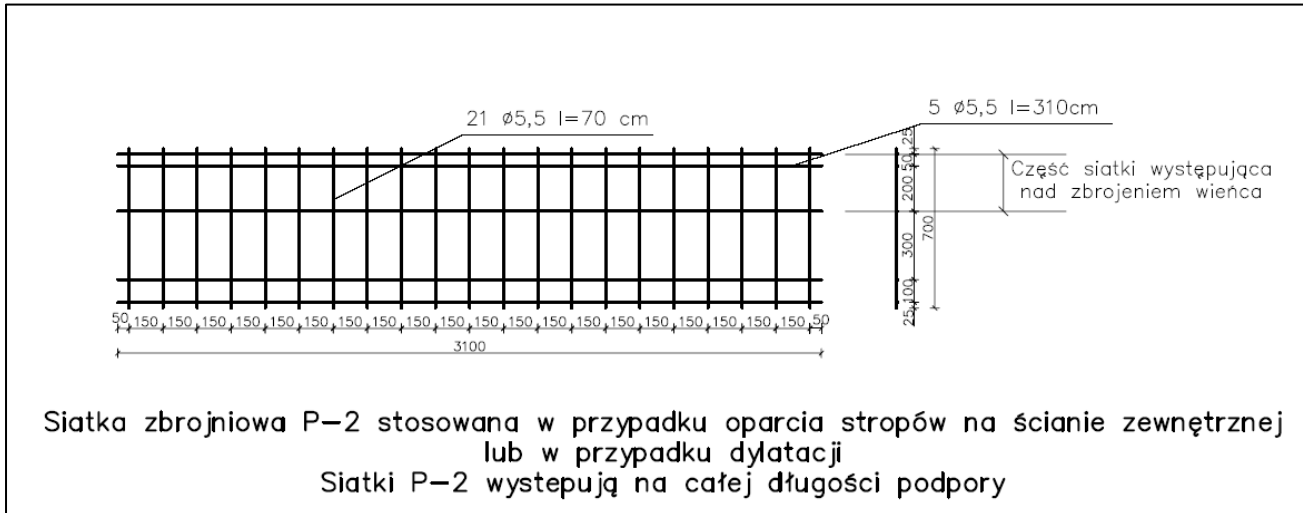
- a) stropjednoprzęsłowy:
  - wzdłuż wszystkich podpór stałych układa się siatki płaskie P-2,
- b) strop co najmniej dwuprzęsłowy:
  - wzdłuż podpór skrajnych układa się siatki płaskie P-2, a wzdłuż podpór wewnętrznych, symetrycznie do tych podpór — siatki płaskie P-1.

W stropach o rozpiętości większej od 6,0 m nad każdą belką stropową układa się:

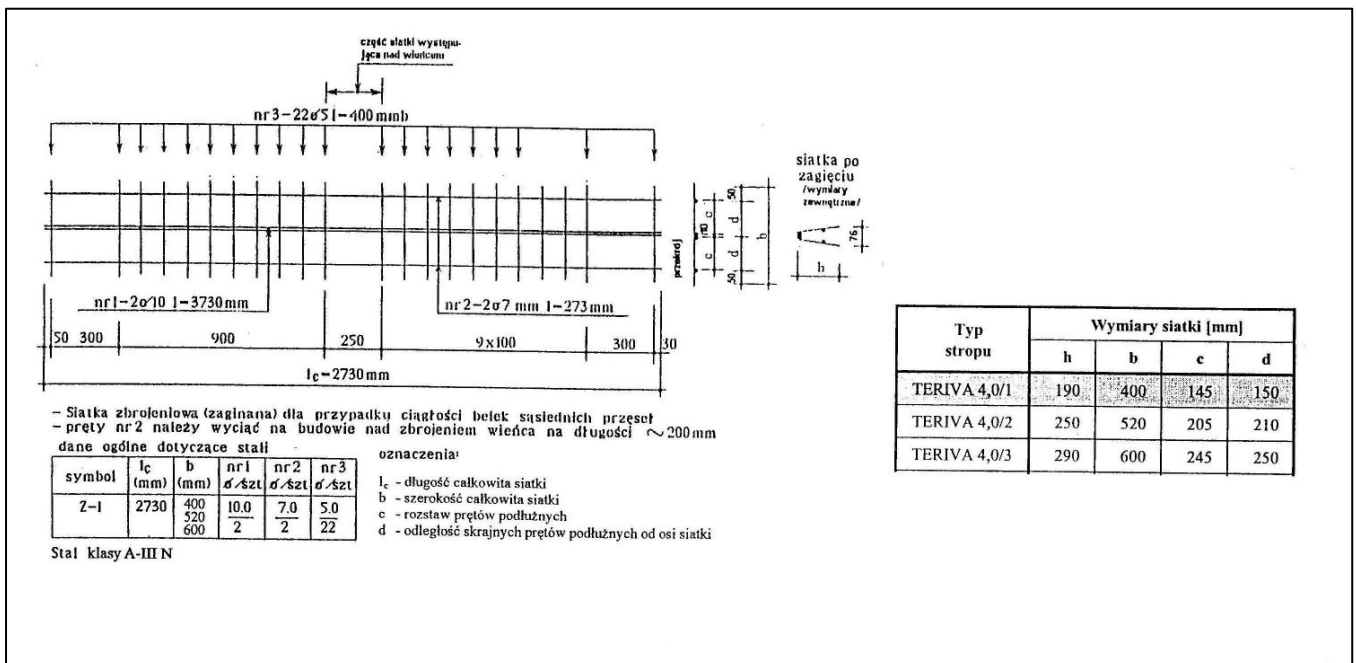
- a) w stropach ciągłych co najmniej dwuprzęsłowych:
  - nad podporami skrajnymi — siatki zaginane Z-2,
  - nad podporami środkowymi, gdy osie belek z obu stron podpory pokrywają się — siatki zaginane Z-1,
  - nad podporami środkowymi, gdy osie belek z obu stron podpory nie pokrywają się — siatki zaginane Z-2,
- b) w stropach jednoprzęsłowych zamocowanych przynajmniej z jednej strony
  - nad podporą zamocowaną i nad podporą przegubową — siatki zaginane Z-2.



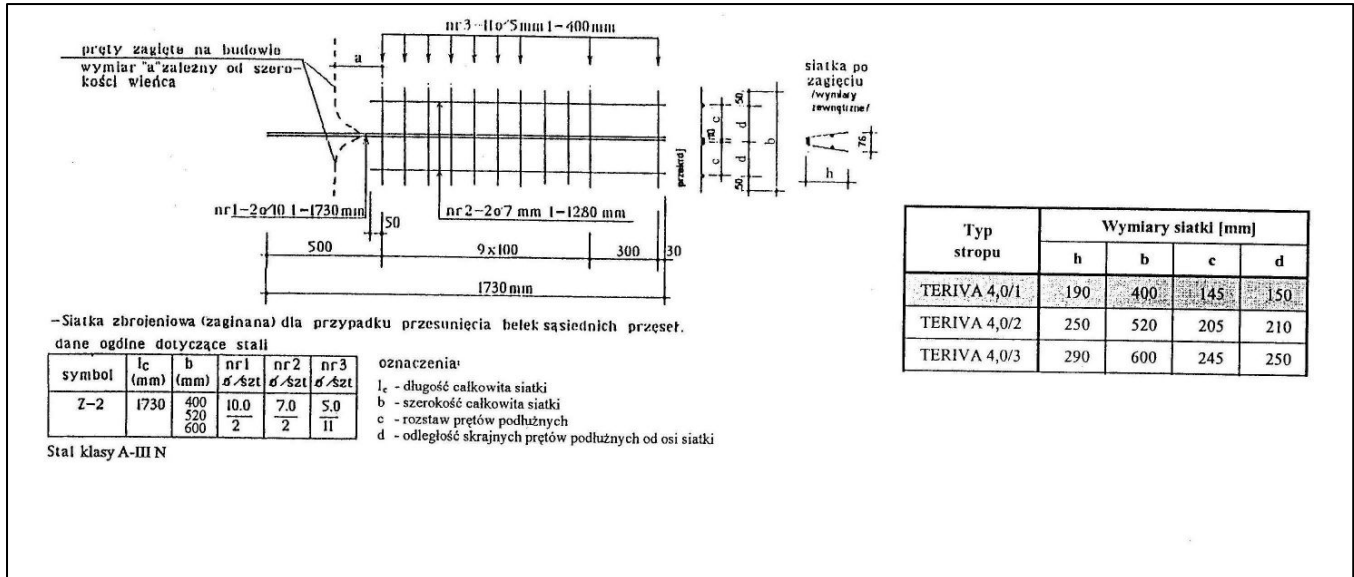
Rys. 3. Siatka zbrojeniowa P-1



Rys. 4. Siatka zbrojeniowa P-2



Rys. 5. Siatka zbrojeniowa Z-1



Rys. 6. Siatka zbrojeniowa Z-2

## 5. ŻEBRA ROZDZIELCZE

Przy rozpiętości stropu od 4,0 m do 6,0 m należy stosować co najmniej jedno żebro rozdzielcze, a przy rozpiętości większej — co najmniej dwa żebra rozdzielcze. Jedno żebro rozdzielcze powinno znajdować się w środku rozpiętości stropu. Przy dwóch żebrowach rozdzielczych, odległość między podporami stałymi i żebrowymi oraz między żebrowymi powinna wynosić około 1/3 rozpiętości stropu.

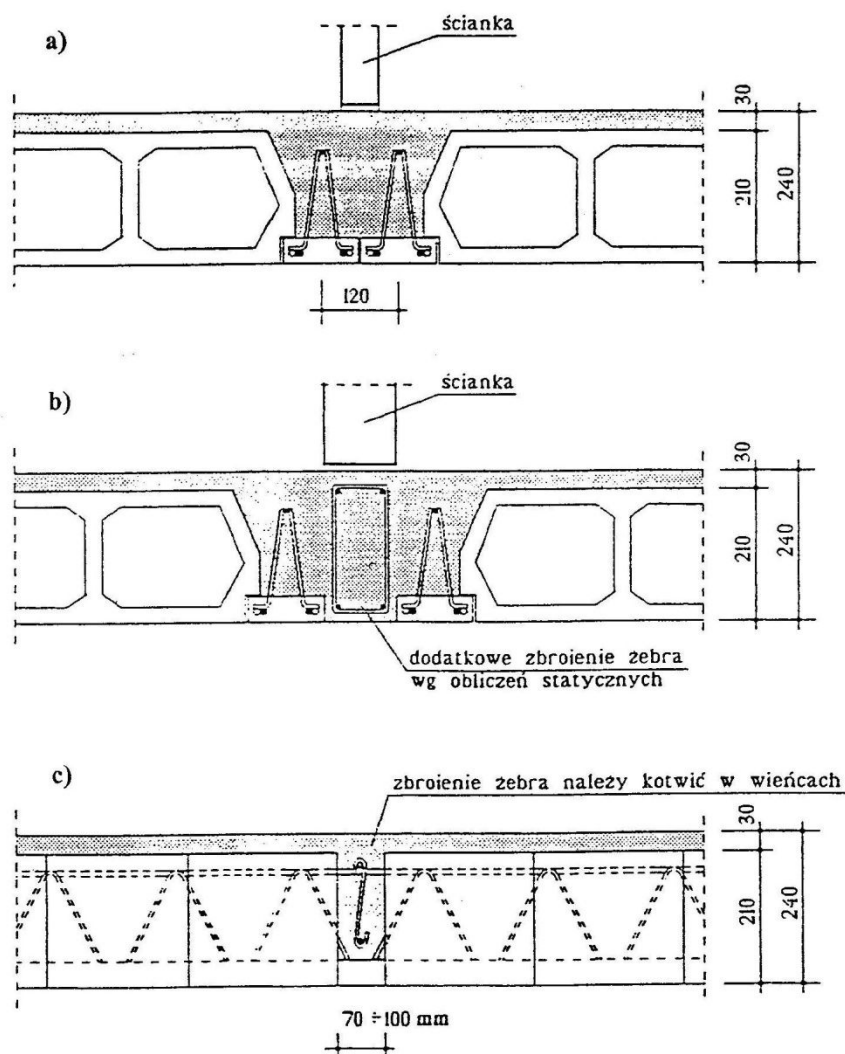
Szerokość żebra rozdzielczego powinna wynosić 70-<sup>Λ</sup>- 100 mm, a wysokość powinna być równa wysokości stropu.

Zbrojenie żebra rozdzielczego powinny stanowić dwa pręty (jeden górą jeden dołem) o średnicy nie mniejszej niż  $\varnothing 12$ , połączone strzemionami  $\varnothing 4,5$ , rozstawionymi co 0,6 m. Pręty zbrojenia żebrowych rozdzielczych powinny być zakotwiczone w prostopadłych do tych żebrowych wieńcach lub podciągach, na długość minimum 0,5 m.

## 6. ŻEBRA POD ŚCIANKAMI DZIAŁOWYMI, RÓWNOLEGŁYMI DO BELEK

Pod ściankami działowymi, usytuowanymi równoległe do belek stropowych, należy wykonać wzmocnione żebra stropowe. Wzmocnione żebra stropowe mogą być wykonane przez ułożenie dwóch belek kratownicowych obok siebie lub — jeżeli zachodzi taka potrzeba — przez wykonanie w stropie belki żelbetowej.

Przykładowe rozwiązanie żeber pod ścianki działowe równoległe do belek pokazano na rysunku 7.



Rys. 7. Przykład rozwiązania wieńców stropowych





## **7. BETONOWANIE STROPU**

Żebra pomiędzy pustakami oraz płytę nad pustakami grubości 30 mm należy wykonać z betonu klasy nie mniejszej niż C16/20 (B20), odpowiadającemu wymaganiom normy PN-EN 206-1:2003. Uziarnienie kruszywa powinno być nie większe niż 10 mm.

Do betonowania stropu można przystąpić po ułożeniu belek (na podporach stałych i montażowych) oraz pustaków, a także po zmontowaniu zbrojenia wieńców, żeber i ułożeniu zbrojenia podporowego oraz sprawdzeniu poprawności wykonania wszystkich czynności.

Bezpośrednio przed betonowaniem ze stropu należy usunąć wszelkie zanieczyszczenia, a wszystkie elementy (pustaki i belki) polać obficie wodą.

Betonowanie należy wykonywać posuwając się stopniowo w kierunku prostopadłym do belek.

Jeżeli beton podawany jest przy pomocy pompy, to należy go rozprowadzać równomiernie po powierzchni, nie dopuszczając do jego miejscowego gromadzenia.

Jeżeli beton jest podawany na strop w sposób obciążający konstrukcję., to poziomy transport betonu po stropie może odbywać się taczkami o pojemności najwyższej 0,075 m<sup>3</sup> systemem wahadłowym, po sztywnych pomostach ułożonych prostopadle do belek stropowych.

Pomosty powinny być wykonane z desek grubości co najmniej 38 mm i szerokości minimum 200 mm. Pomosty na krawędziach bocznych powinny być obite listwami zabezpieczającymi przed stoczeniem się taczek z pomostu.

W czasie betonowania należy zwracać szczególną uwagę na dokładne wypełnienie mieszanką betonową wszystkich przestrzeni pomiędzy pustakami, czołami belek ułożonych w jednej linii na ścianach ze zbrojeniem podporowym, w wieńcach i żebrach rozdzielczych, prawidłowe zagęszczenie betonu i należytą jego pielęgnację, zwłaszcza w okresie podwyższonej lub obniżonej temperatury powietrza.



## **8. ODBIÓR TECHNICZNY STROPÓW**

Odbiorowi technicznemu podlega każdy wykonywany strop. W trakcie odbioru technicznego przeprowadza się dwa badania: badania odbioru częściowego i badania odbioru końcowego.

**Badanie odbioru częściowego** należy wykonać przed przystąpieniem do betonowania stropu. Powinno ono obejmować sprawdzenie:

- zgodności stropu przygotowanego do betonowania z dokumentacją techniczną,
- jakości materiałów i elementów stropu,
- ułożenia belek, w tym: prawidłowości oparcia belek na podporach stałych i montażowych oraz rozstawu i równoległości belek,
- średnic zbrojenia i jego rozmieszczenia,
- ułożenia pustaków.

**Badanie odbioru końcowego** należy wykonać po rozdeskowaniu stropu. Rozdeskowanie stropu można wykonać, gdy beton ułożony na budowie osiągnie wytrzymałość odpowiadającą klasie C12/15 (B15). Polega ono na usunięciu podpór montażowych oraz deskowania wieńców, żeber rozdzielczych, żeber pod ściankami równoległymi do belek i innych fragmen-tów stropu, wykonanych z betonu układanego na budowie.

Badania obejmują sprawdzenie:

- wyglądu zewnętrznego,
- płaskości powierzchni stropu.

W okresie niskich temperatur należy sprawdzić w dzienniku budowy czy w czasie betonowania stropu zostały zachowane wymagania zawarte w Instrukcji ITB Nr 156.